

青年教育與就業儲蓄帳戶方案

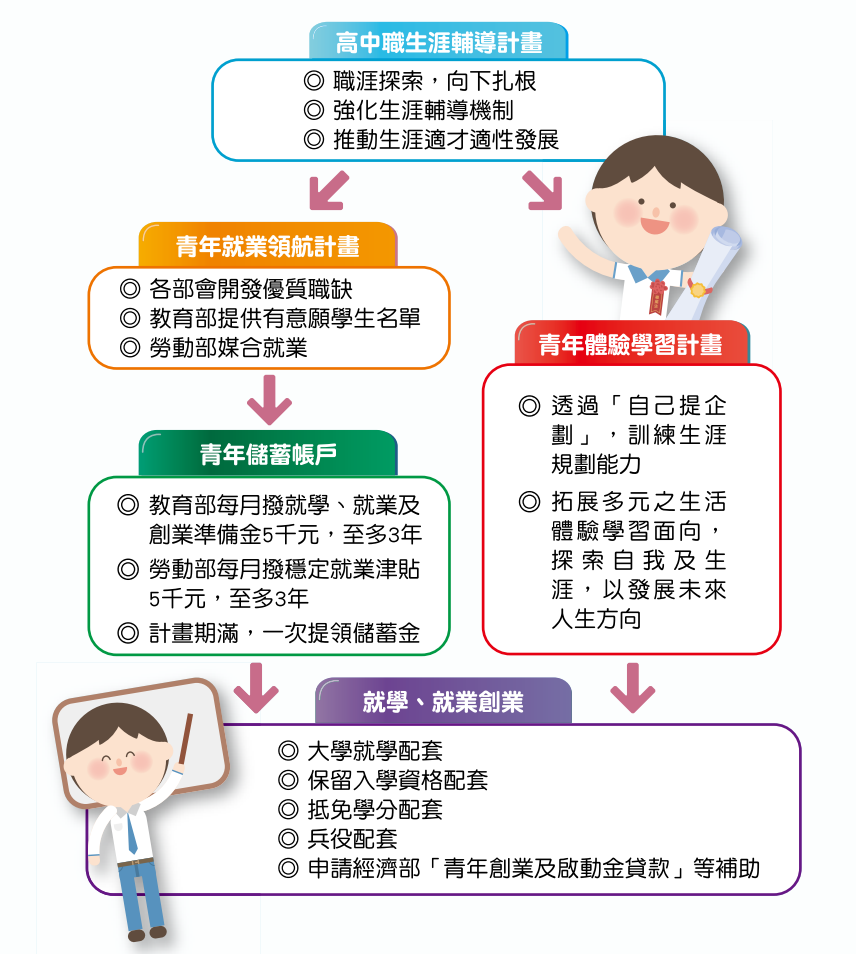
18 歲的探索與成長



海闊天空的18歲

在臺灣，86%的高中職學生畢業後，集體搭上升學列車。許多人在還沒來得及充分探索自己前，便進入大學科系就讀。為了讓18歲的你，有更多探索自我的機會、不虛度青春，除了升學直達車外，教育部另外提供職場體驗、學習及國際體驗等列車，幫助你釐清人生方向，為未來念大學、工作做好準備。

18歲，除了念大學，你值得放膽探索青春！

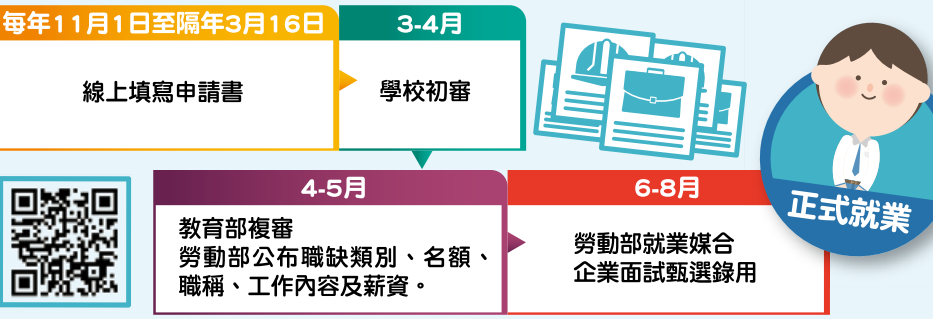


青年教育與就業儲蓄帳戶方案 | 參與資格

- 中華民國設有戶籍之高中職應屆畢業生都可以參加(教育部核定產學攜手合作計畫、勞動部核定雙軌訓練旗艦計畫、產學訓合作訓練除外)。
- 參與此方案，不需要統測、學測成績，但仍鼓勵同學自我檢測，參加入學考試。考取大專校院後，教育部將協助向學校申請保留入學資格或休學。

職場體驗 | 青年就業領航計畫及青年儲蓄帳戶

- 須線上填寫2或3年之「職場體驗申請書」，包括：基本資料、自傳及職場探索規劃(勾選想參與產業類別)。
- 須經學校初審，並由教育部複審通過後，推薦參與勞動部就業媒合。
- 由各部會開發優質職缺，勞動部每年4到5月公布職缺類別、職缺名額、職稱、工作內容及薪資。
- 勞動部6到8月協助你進行就業媒合，經企業面試徵選錄用，正式參與職場體驗。
- 在職場體驗期間，政府將為你設置「青年儲蓄帳戶」，每人每月存入1萬元，並於計畫期滿後，1次提領儲蓄金。



學習及國際體驗 | 青年體驗學習計畫

- 須提出2或3年之「體驗學習企劃」，經學校初審，並由教育部青年署複審通過後，執行計畫。
- 體驗類型分成國內外志願服務、壯遊探索、達人見習、創業見習、社區見習及其他符合體驗學習精神的內容，也可以結合多種體驗類型。



計畫完成，若想繼續升學如何銜接？

參加「青年就業領航計畫」或「青年體驗學習計畫」，滿2年（職場體驗或執行計畫累積600日以上）或3年（900日以上）後，若想繼續升學，有3種就學管道：

- **特殊選才：**免持統測或學測成績，透過書審（含雙週誌及體驗學習報告書）、面試或實作測驗參加甄試。
- **甄選入學或個人申請：**持原畢業學年度統測或學測成績作為第1階段篩選或檢定依據，第2階段以體驗資歷（含雙週誌及體驗學習報告書）參加甄試。
- **彈性選系：**已考取大專校院，並辦理保留入學資格或休學者，想變更原錄取學系時，可持體驗資歷（含雙週誌及體驗學習報告書）向學校申請轉系。





青年就業領航計畫

申請

我想參加職場體驗，有誰能幫助寫申請書呢？申請書內容包含什麼呢？

- 各校都有1位本方案的專責種子教師，可以協助說明本方案內容，並提供個別生涯輔導，也會指導如何撰寫申請書。種子教師由各校指定，你可以至教務處、學務處、實習處、輔導處(室)或進修部洽詢你學校的種子教師提供協助。
- 申請書內容包括：基本資料、自傳及職場探索規劃等。

我是經濟狀況特殊(中低收入戶)/原住民/身心障礙特殊的學生，參加方案會優先考量嗎？

本方案會由學校組成執行小組，針對學生申請書、輔導綜合考評意見辦理初審，並考量身心障礙、低收入、原住民或中低收入等特殊條件，選擇最適合的同學，經教育部複審後，就可以參加勞動部青年就業領航計畫的職缺媒合活動。

職缺媒合

什麼是優質職缺？

優質職缺要符合具發展性、技術性、安全性、優於最低工資水準、優良的勞動條件(含須具備勞健保)；其中安全性與優良的勞動條件為必要條件。也就是說，教育部與勞動部會從學生和家長的角度檢視職缺能不能學到一技之長？薪水是否高於勞動基準法規定？對未來的發展有沒有幫助？希望讓青年有職場體驗外，更能有助於未來的發展。

我想知道目前有那些優質職缺？可以就在家裡附近的地區工作嗎？

- 勞動部會彙整各部會開發的職缺，預定每年4至5月正式公布職缺類別、職缺名額、職稱、工作內容及薪資。
- 提供的職缺將包含北、中、南、東等區域，勞動部將依你的希望工作地，協助你媒合就業。

儲蓄帳戶

可以每個月提領儲蓄金嗎？

教育部「就學、就業及創業準備金」及勞動部「穩定就業津貼」(以下合稱儲蓄金)屬儲蓄性質，計畫完成後，就可以1次提領；如果中途變更期程或退出計畫，經由教育部與勞動部共同審查通過，就可以1次提領具有工作事實月份的儲蓄金。

計畫執行期間，如何查詢儲蓄金的金額呢？

在計畫執行期間，教育部會為你設置名叫「青年儲蓄帳戶」的虛擬帳戶。因為申請、稽核作業都需要時間，所以教育部與勞動部將於每1、4、7、10月轉帳撥入前1季儲蓄金，由臺灣銀行辦理撥款手續。參與職場體驗正式就業的青年可於撥款後次月，至方案填報系統(<http://young.cloud.ncnu.edu.tw/>)查詢「青年儲蓄帳戶」內儲蓄金的金額。



轉職及進修規定

成功媒合之後，我什麼時候正式上班呢？計畫執行期間，我能不能轉職呢？

- 職缺媒合成功，經與雇主合意投保就業保險後，就可以正式上班。
- 依本方案規定，正式上班後，如果想要轉職，1年只能申請轉職1次，每次轉職期間不能超過2個月，並記得離職15日內要向就業中心及就業服務人員通報，以即時協助轉職就業媒合。

我可以一邊進行職場體驗，一邊就讀大學進修學制嗎？

可以喔！青年於執行計畫第2年起，經雇主同意，就可以就讀大學進修學制，也可以參加「大學進修部四年制學士班彈性試辦方案」(https://www.techadmi.edu.tw/open/page_2_3.php)。



我可以一邊進行職場體驗，一邊就讀學分班、推廣教育或證照課程嗎？

可以喔！青年於執行計畫期間，經雇主同意，可以修讀未具正式學籍之推廣教育課程(含學分班)、證照技能課程或在職訓練等。



青年體驗學習計畫

青年體驗學習的類型分成哪一些呢？只能選擇其中一種嗎？

青年體驗分成國內外志願服務、壯遊探索、達人見習、創業見習、社區見習及其他符合體驗學習精神的內容，你可以選擇其中一種，也可以結合多種體驗類型。

我該如何填寫體驗學習企劃內容呢？

體驗學習企劃內容包含企劃發想、體驗學習規劃主題內容及執行方法、行(期)程、預算規劃及來源、預期效益、其他等項目，撰寫時可洽詢學校的種子教師提供協助。教育部青年署會辦理企劃輔導營，協助學校初審通過的青年修正企劃內容後，再進行複審。



執行計畫前，我需要繳交什麼相關文件嗎？

- 國內外志願服務類：執行企劃前，要先提出相關單位同意書。國內志願服務者

應先於國內完成志工基礎訓練及特殊訓練，取得志願服務紀錄冊，並於完成志願服務後取得運用單位於服務紀錄冊登錄時數或發給服務(時數)證明。

- 國內外達人見習、創業見習及社區見習類：執行企劃前，要先提出相關單位同意書。

青年體驗學習計畫有補助經費嗎？

本計畫無「青年儲蓄帳戶」經費補助，但教育部青年署最高補助每人每年新臺幣2,500元為限之投保經費。

教育部青年署是不是會媒合青年和體驗學習單位呢？

教育部青年署在壯遊體驗學習網/「青年體驗學習計畫」/公部門資源(<http://youthtravel.tw>)提供各種體驗學習管道的資源(包含NGO組織)，你在寫企劃的時候參考，需要自己洽詢聯繫，青年署沒有提供媒合。



在執行企劃期間，教育部青年署會不會幫我辦理保險呢？

體驗學習執行期間須自行辦理保險，投保等值或優於意外險至少新臺幣200萬元及醫療保險至少20萬元，並須於執行前提供保險單予青年署備查。

如果在國外發生意外需要協助，我該怎麼辦呢？

可以向我國駐外館處請求協助，詳細資訊都可以上外交部旅外安全資訊的網頁查詢(<http://www.boca.gov.tw/np.asp?ctNode=683>)。建議出國前可上外交部領事事務局(<http://www.boca.gov.tw>)「出國登錄」專區，留下個人緊急聯絡資訊，以便駐外單位聯繫及提供協助。



就學配套/兵役配套

各大學都可以因參與方案辦理保留入學資格或休學嗎？

可以喔。凡是參與本方案的青年，執行計畫期間都可以憑參與本方案之事由，向大學申請辦理保留入學資格或休學，且不列入學校原定保留入學資格或休學之年限。

參加本方案，我想繼續就學，有什麼條件和配套措施？

青年完成2年(職場體驗或執行計畫累積600日以上)或3年(900日以上)職場、學習及國際體驗後，大學端規劃特殊選才、甄選入學或個人申請及彈性選系等就學管道，而且職場、學習或國際體驗等資歷，都可以納入成績採計項目。

什麼是特殊選才就學管道？要看學科成績嗎？

「特殊選才」就學管道不需要統測或學測成績，主要著重職場、學習及國際體驗資歷(含雙週誌及體驗學習報告書)，學校可以採書審、面試或實作測驗方式辦理，並由學校自訂加分項目。

畢業當年度的學測、統測成績可不可以保留？並作為就學依據？

可以的。參加「甄選入學或個人申請」第1階段可採用「原畢業學年度」之統測或學測成績，第2階段指定項目甄試，則由各校自行訂定(如書面資料審查、面試、實作測驗等)，採計職場、學習或國際體驗等資歷(含雙週誌及體驗學習報告書)。

參加方案後確定未來就讀領域，可以更改原錄取的學系嗎？

可以的。你可以先透過特殊選才、甄選入學或個人申請的就學管道，選擇適合的學校學系就讀。如果你已考取並辦理保留入學資格或休學，在2年(職場體驗或執行計畫累積600日以上)或3年(900日以上)計畫完成後，於學校規定期間內持職場、學習及國際體驗資歷申請轉系。

就學配套措施有哪些大學提供名額？

教育部將於每年1至2月針對參與本方案的學生進行就學意願調查，鼓勵一般大學及技專校院提供相關科系及招生名額。

以前的成績或獎狀可以用嗎？

已經取得的統測或學測成績可作為「甄選入學或個人申請」第1階段篩選依據。高中職在學期間所取得的競賽成績或證照，都可以保留作為第2階段指定項目甄試或備審資料。

參加方案後，職場、學習及國際體驗的經歷可以抵免學分嗎？

只要你持有2年(職場體驗或執行計畫累積600日以上)或3年(900日以上)之工作年資證明、勞工保險證明或體驗學習證明，經過就讀學校核准後，就可以抵免相對應學科課程或實習學分，甚至縮短修業年限。

我想參加方案，但沒有學籍就要當兵，該怎麼辦呢？

- 青年就業領航計畫：參與計畫之青年只要確定媒合成功，在計畫執行期間都可以辦理暫緩徵兵處理。
- 青年體驗學習計畫：經教育部青年署審查通過，即可辦理暫緩徵兵處理。



青年教育與就業儲蓄帳戶專區



◀請掃描QR code進入專區網站了解更多
教育部服務專線：(02)7736-5422



青年教育與就業儲蓄帳戶方案

18 歲的探索與成長

就業篇



青年教育與就業儲蓄帳戶方案 「青年就業領航計畫」及「青年儲蓄帳戶」

為了讓剛從高中職畢業的青年，有更多探索機會，除了升學直達車之外，教育部與勞動部另外提供職場體驗列車，幫助青年累積社會經驗，培養獨立思考能力，未來無論繼續就業、決定升學或自行創業，都能做好準備。

完成就業媒合並參與「青年就業領航計畫」後，你就是企業的正式員工，每月除領取薪資及享有勞基法的保障，另外教育部與勞動部將幫你設置「青年儲蓄帳戶」，每月分別補助新臺幣5,000元，補助年限最多3年，共36萬元，為你存第一桶金。

就業媒合

- 參與6小時職前講習
- 每年8月31日前完成就業媒合

正式上班

- 受僱加保日起15天內通知公立就業服務機構
- 設置「青年儲蓄帳戶」
- 政府每月儲蓄金補助1萬元(勞動部補助穩定就業津貼，教育部補助就學、就業及創業準備金)
- 受勞基法保障
- 就職期間每2星期填寫體驗學習雙週誌
- 本方案重要訊息將以電子郵件通知，請定期收信

計畫期滿

- 離職退保日起15天內通知公立就業服務機構
- 準備教育部核准的補助證明+雇主所發服務證明書
- 經審核通過，一次提領「青年儲蓄帳戶」相關補助

未來發展

- 就學：可透過特殊選才、甄選入學或個人申請、彈性選系等就學管道重返校園
- 就業
- 創業

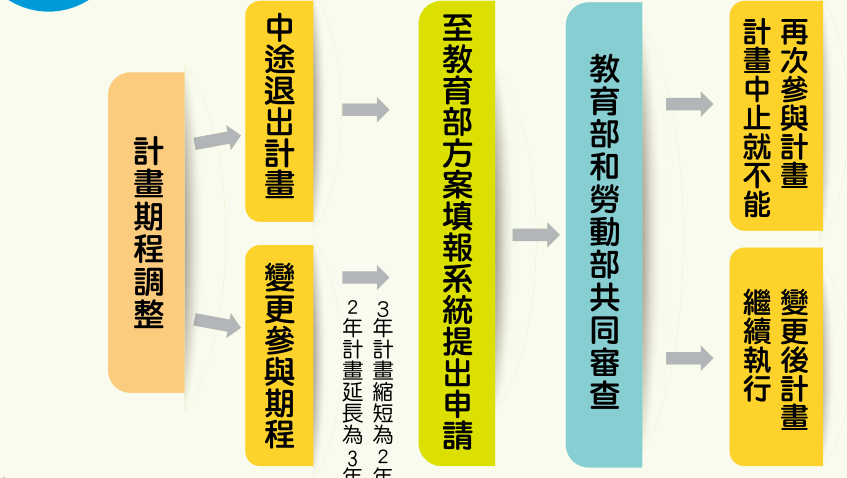


職場體驗重要叮嚀

- **媒合期限**：最晚要在8月31日前完成媒合，如果沒有在規定日期前找到工作，就無法參加本計畫。
- **期程計算**：從你正式上班參加就業保險之日起，每滿30天(包含例假日及休假日)為1個月計算。2年計畫者，最多領取24萬元；3年計畫者，最多領取36萬元。另「穩定就業津貼」須於青年連續受僱於同一雇主滿30日之日起，始得核發。
- **職前講習**：勞動部會為你規劃職前講習(最少6小時)，內容包括勞工法令、職業安全衛生、工作態度等課程及工作風格測評，讓你在正式上班之前做好準備。
- **通知公立就業服務機構**：記得正式上班參加就業保險之日起15天內或離職退保日起15天內，要通知公立就業服務機構。
- **工作崗位訓練計畫與職場導師**：雇主會依據工作所需知識或技能擬定工作崗位訓練計畫，並且為你安排職場導師，提供工作上的指導和協助。
- **體驗學習雙週誌**：正式上班後，記得每2星期到教育部指定網站填寫體驗學習雙週誌。逾期未填報者，當季「就學、就業及創業準備金」補助暫緩撥付，等你補填完成後才會撥付。
- **進修規定**：青年在雇主同意下，計畫執行期間，可參加不具正式學籍的課程(如推廣教育課程、學分班、證照課程、在職訓練等)；或於執行計畫第2年起，可以就讀大學進修學制或參加「大學進修部四年制學士班彈性試辦方案」(<https://www.techadmi.edu.tw/open/>)。

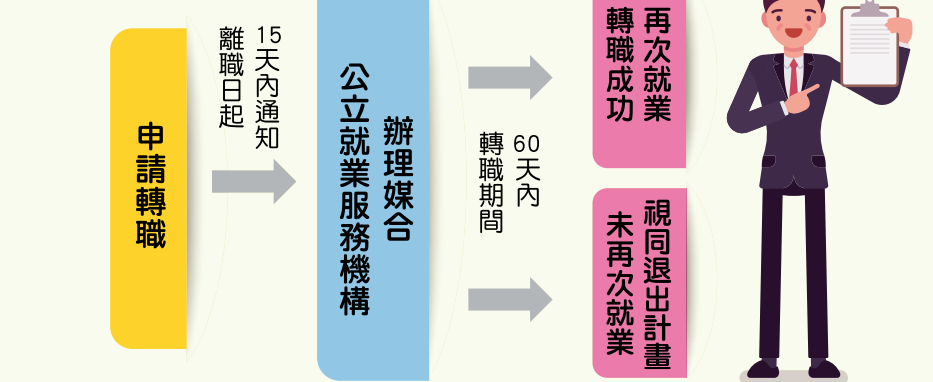


計畫期程調整申請流程圖



- 小提醒：
- ◆ 如果計畫中止，職場體驗不滿2年，就不能享有後續的就學配套措施。
 - ◆ 中途退出計畫或變更參與期程，經審查通過，教育部及勞動部將依相關規定核算儲蓄金。
 - ◆ 變更參與期程只能申請1次，請慎重考慮後再提出申請。

轉職申請流程圖



- 小提醒：
- 轉職每年只能申請1次。但如果是企業發生倒閉、關廠或宣告破產等就業保險法所定非自願離職等不可歸責於青年之事由者，就不受每年1次轉職次數限制。



就業篇 Q&A

整體介紹

參與青年就業領航計畫，各部會提供優質職缺，究竟什麼是優質職缺呢？

優質職缺要符合具發展性、技術性、安全性、優於最低工資水準、優良的勞動條件(含須具備勞健保)；其中安全性與優良的勞動條件為必要條件。也就是說，政府會從學生和家長的角度檢視這份工作能不能學到一技之長？薪水及勞動條件是否符合勞基法規定？對未來的發展有沒有幫助？希望讓青年有職場體驗外，更能有助於未來的發展。

我想知道目前有哪些優質職缺？要在哪裡查詢呢？

勞動部每年4-5月適時分批公布職缺名額、職稱、工作內容及薪資等資訊，凡經學校初審、教育部複審通過的青年屆時可至勞動部「青年就業領航計畫專區」網站(<https://youthjob.taiwanjobs.gov.tw/>)查詢。



我想要參加職場體驗，但對於要從事的工作沒有方向，也不瞭解不同職業的工作內容，該怎麼辦呢？

你可以多加利用教育部「青年教育與就業儲蓄帳戶專區」(<http://www.edu.tw/1013/>)網站中的「職務職能查詢」，其中包含「UCAN大專校院就業職能平台」、「教育部生涯輔導資訊網-產業職場」及「勞動部 Jobooks工作百科專區」等網站，這些網站中有各種職業訊息及工作內容，幫助你更了解職場現況。



我想要參加職場體驗，但是我沒有一技之長，該怎麼辦呢？

不用擔心自己沒有一技之長，因為「青年就業領航計畫」是一個以「先僱後訓」為概念的計畫，雇主會依各項工作所需要的知識或技能擬定工作崗位訓練計畫，並且為你安排職場導師，提供工作上的指導和協助。

職缺媒合

我要如何參與就業媒合？

你可以參與勞動部在6到8月舉辦的分區專案媒合活動(就業博覽會)、單一或聯合徵才、專人就業媒合服務等方式，透過這些媒合活動，選擇自己想要的工作求職，經過企業徵選錄用後，就可以正式上班。

就業媒合有限期嗎？

就業媒合最晚要在每年8月31日前完成，如果沒有在規定日期前找到工作，就不能參加計畫。



如果我想要從事的工作在其他縣市，跨縣市工作也可以嗎？

青年就業領航計畫以鼓勵職缺在地化為原則，希望青年可以在居住地區就近找工作。但如果你想要從事的工作在其他縣市，你可以在勞動部提供就業媒合服務時提出需求，公立就業服務機構將依你的意願提供相關媒合協助，也可以向你的就業服務員詢問跨域就業津貼之請領相關規定。

如果跨縣市工作，公司有提供住宿嗎？

如果到其他縣市工作，有住宿及交通等需求，建議可以在找工作時，先了解該公司內部相關規定(例如：是否提供交通車、宿舍等)，評估是否符合你的需求。

正式上班

開始上班之後，有什麼應該注意的事項呢？

開始上班後，應該注意的事項如下：

- 在正式上班且參加就業保險之日起15天內，通知公立就業服務機構，才不會影響後續請領相關補助的權益。
- 定期至教育部青年教育與就業儲蓄帳戶方案填報系統(<http://young-cloud.ncnu.edu.tw/>)填寫體驗學習雙週誌。
- 教育部訊息將以電子郵件通知，請保持定期收信的良好習慣，不要讓自身權益睡著喔。



開始上班之後，我的身分與保障是什麼呢？

開始上班後，你就是公司聘僱的正式員工，享有正式員工權益及待遇，並且受到勞基法的保障。

就業月份計算

青年就業領航計畫就業月份如何計算？

青年就業領航計畫所定就業期間，分為24個月期或36個月期，從你正式上班參加就業保險之日起，每滿30日(包含例假日及休假日)為1個月計算。

計畫期程調整

計畫執行期間，我能不能申請中途退出計畫呢？

可以的，不論個人或家庭因素，只要你在青年教育與就業儲蓄帳戶方案填報系統(網址同上)填報退出方案申請書，經教育部和勞動部共同審查通過後，就可以退

出計畫，教育部及勞動部將依相關規定核算儲蓄金後，由臺灣銀行進行撥款作業。要提醒的是，從你退出計畫的那一天起，就不能再次參加計畫。另外，如果計畫中止，體驗學習不到2年，就不能享有後續的就學配套措施。

如果原計畫職場體驗2年，可以延長為3年嗎？或者原計畫3年，可以縮短為2年嗎？

可以的，不論你是2年計畫延長為3年，或者3年計畫縮短為2年，都要在青年教育與就業儲蓄帳戶方案填報系統(網址同上)提出變更參與期程申請書，經過教育部與勞動部共同審查通過後，就可以繼續執行變更期程後的職場體驗。另外，變更參與期程只能申請1次，請慎重考慮後再提出申請喔。

轉職規範

計畫執行期間，我能不能申請轉職呢？

可以喔。參加青年就業領航計畫期間，如果想要申請轉職，請在離職日起15天內，親自或以書面通知公立就業服務機構，他們將會依照你的意願，協助你轉職找工作。

轉職可以找跨縣市的工作嗎？

青年就業領航計畫以鼓勵職缺在地化為原則，但如果你想申請轉職的工作在其他縣市，可以依照上述的轉職程序進行申請。

轉職申請有次數和期間的限制嗎？

青年就業領航計畫以鼓勵穩定就業為原則，因此1年只能申請轉職1次，每次轉職期間不能超過2個月，2個月內找不到新工作，就要退出計畫。

萬一企業發生倒閉、關廠、遷廠、宣告破產等情況，我可以申請轉職嗎？這種狀況是否仍受到轉職每年1次的限制呢？

可以的。如果企業發生倒閉、關廠、遷廠、宣告破產等就業保險法所規定非自願離職等不可歸責於青年之事由者，請在離職日起15天內，親自或以書面通知公立就業服務機構，他們將會協助你轉職找新工作，而不受每年1次的次數限制，但每次轉職期間仍不能超過2個月，否則就要退出計畫。

輔導及諮詢

如果我進入職場後遇到教育、學習或職場等問題，要怎麼辦呢？

如果你遇到教育、學習或職場等相關問題，你可以在青年教育與就業儲蓄帳戶方

案填報系統(網址同上)點選輔導需求，並勾選工作職場輔導或教育學習輔導等項目，教育部和勞動部會提供相關協助，讓你能放心進行職場體驗。

進入職場之後，如果我需要協助，誰能幫我？

教育部和勞動部會共同組成輔導團，透過訪視關懷你在職場訓練及就業狀況。如果你有教育、學習或職場等相關問題，輔導團也會提供協助，所以你可以不用擔心。



其他問題

我找到想要進行職場體驗的工作，並且想要參與青年就業領航計畫，還需要經過學校初審和優質職缺認定的程序，才能參加方案嗎？

如果你已經自行先找到未來想要體驗的職缺，參加資格仍須經學校辦理生涯輔導及初審作業後，由教育部複審通過；而你自行找到的職缺，亦須由目的事業主管機關認定為優質職缺，並報勞動部彙整，辦理後續就業媒合事宜。歡迎有意願響應本方案提供職缺之企業，依產業類別，洽詢主管機關申請。各目的事業主管機關連繫窗口公布於本方案專區網站(<http://www.edu.tw/1013/>)最新訊息區。



職場體驗的職業，是否包含國軍和警察呢？

本方案職場體驗包含的職業類別，並沒有包含國軍和警察。請有意願投入國軍和警察行列的同學，洽詢國防部及內政部相關單位。

我可以申請到我父母開的公司進行職場體驗嗎？

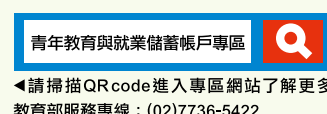
如果雇主或公司負責人是你的配偶、直系血親或三等親內之旁系血親，就不能領取「就學、就業及創業準備金」及「穩定就業津貼」，雇主也不能領取「訓練指導費」。

身心障礙的青年，政府是否會在找工作時提供協助？

針對身心障礙青年如果在找工作的過程中需要協助，公立就業服務機構將由專人提供個別化就業媒合服務，積極協助順利接軌職場。

計畫進行期間，雇主可以進行職務輪調或者調動工作地點嗎？

雇主如有調動勞工工作之情形，不得違反勞動契約之約定，並應符合勞動基準法第10-1條之相關規定。



青年教育與就業儲蓄帳戶專區
◀請掃描QR code進入專區網站了解更多
教育部服務專線：(02)7736-5422



青年就業領航計畫
◀請掃描QR code進入專區網站了解更多
勞動部服務專線(02)8995-6051

青年教育與就業儲蓄帳戶方案

18 歲的探索與成長

就學篇



教育部青年教育與就業儲蓄帳戶方案 就學配套

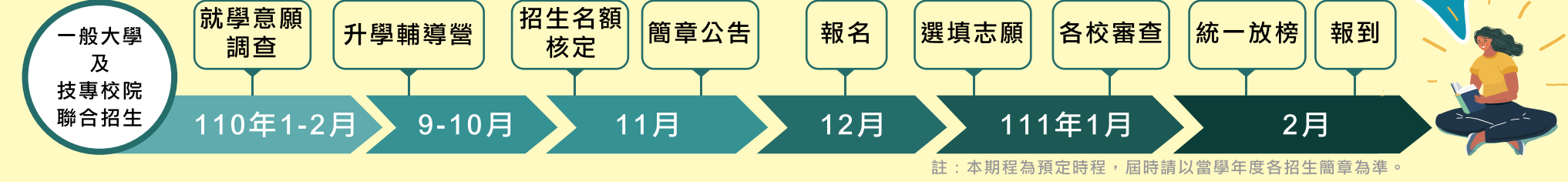
1 就學管道著重於職場、學習及國際體驗資歷，參加「青年就業領航計畫」或「青年體驗學習計畫」2年（職場體驗或執行計畫累積600日以上）或3年（900日以上）期滿者，即可參加下列就學管道：

- **特殊選才**：免持統測或學測成績，透過書面審查（含雙週誌及體驗學習報告書）、面試或實作測驗等方式參加甄試。
- **甄選入學或個人申請**：持原畢業學年度統測或學測成績作為第1階段篩選或檢定依據，第2階段甄試項目著重於體驗資歷（含雙週誌及體驗學習報告書）。
- **彈性選系**：已考取大專校院，並辦理保留入學資格者或休學者，想要變更原錄取學系時，於學校規定期間持體驗資歷申請轉系。

2 為引導重視實務經驗取才，鼓勵高中職應屆畢業生進行職場、學習及國際體驗，相關就學彈性配套措施如下：

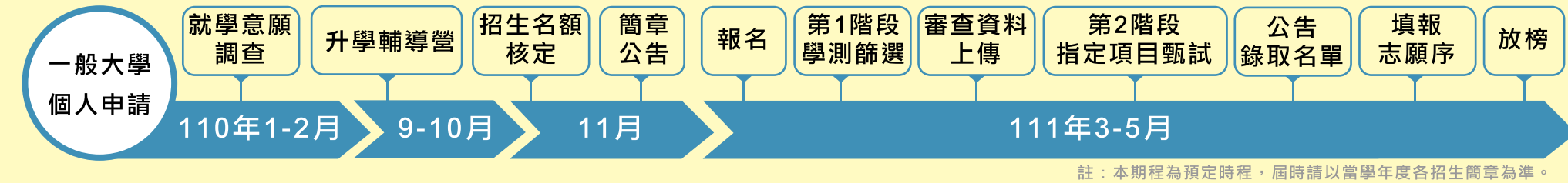
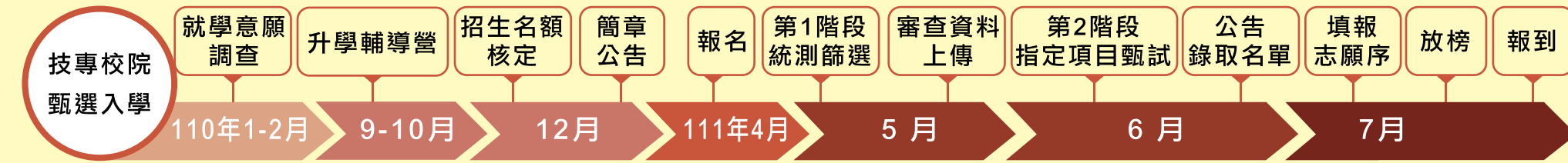
- **保留競賽成績與證照**：高中職就學階段取得的競賽成績或證照，均可保留納入甄選入學或個人申請作為加分依據。
- **放寬保留入學資格及休學年限規定**：若考取大專校院後，新生於註冊前已確定執行計畫，教育部將協助向學校申請保留入學資格；已註冊者申請休學，期間以3年為限，且不納入原定保留入學資格或休學期間之計算。
- **放寬實務資歷抵免學分**：持有工作年資證明、勞工保險證明或體驗學習證明，經各校核准後，得抵免相對應學科之課程或實習學分。

特殊選才



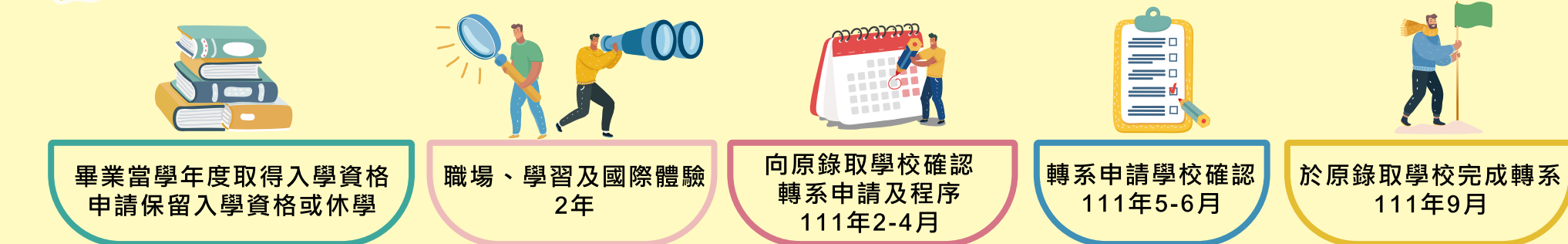
甄選入學或個人申請

貼心小提醒：建議可同時報名特殊選才、甄選入學或個人申請等就學管道。



彈性選系

貼心小提醒：108學年度參加職場體驗、學習及國際體驗滿3年者，請於112年2-4月向學校確認轉系申請時程及程序。



就學篇Q&A

整體介紹

參加本方案，我想繼續就學，有什麼條件和配套措施？

- 青年完成2年(職場體驗或執行計畫累積600日以上)或3年(900日以上)體驗計畫後，大學端規劃特殊選才、甄選入學或個人申請及彈性選系等3種就學配套。
- 參加「青年就業領航計畫」或「青年體驗學習計畫」，只要滿2年或3年就可以報名這些就學管道，而且職場、學習及國際體驗等資歷，都可以納入成績採計項目。

用職場、學習及國際體驗資歷申請科系時，還需要面試嗎？

所有就學配套的升學管道都會著重職場、學習及國際體驗資歷，並納入成績採計項目，至於是否採取面試，則依照各大學選才方式而定。

期程認定、申請次數及期限

怎樣認定我已經完成2年或3年的體驗學習，參加後續就學配套？

- 本方案就學配套期程認定，以「日」方式計算，2年計畫者，職場體驗或執行計畫累積至少應累積600日；3年計畫者，至少應累積900日。
- 前項2年或3年計畫期程，「青年就業領航計畫」以青年第1次媒合就業，並依法參加就業保險之日起算；「青年體驗學習計畫」以教育部青年發展署審查通過之青年計畫執行起始日起算。

申請就學配套有次數限制嗎？計畫完成之後，多久之前要申請就學配套呢？

- 本方案參加青年得報名或申請特殊選才、甄選入學或個人申請及彈性選系等就學管道，但以1次為限。
- 申請上述就學管道，應於完成計畫之日起2年內報名或申請，如未提出者，視為放棄。因懷孕、分娩或撫育3歲以下子女者，申請期間得予以延長。



特殊選才

什麼是特殊選才就學管道？要看學科成績嗎？

特殊選才就學管道不需要統測或學測成績，主要著重職場、學習及國際體驗資歷(含雙週誌及體驗學習報告書)，學校可以採書面審查、面試或實作測驗等方式辦理。

「特殊選才」招生方式及簡章何時會公告呢？

一般大學及技專校院「特殊選才」採取共同聯合招生，以108學年度參加職場、學

習及國際體驗滿2年為例，預定110年11月公告簡章，並在111年2月放榜。因為簡章上會有受理報名的時間，到時候要特別留意，不要錯過喔！

我想知道「特殊選才」的審查方式為何？

特殊選才著重於體驗資歷的審查，以書面審查(含雙週誌及體驗學習報告書)為主，至於是否筆試、面試或實作，則由各校自訂。你的審查資料會依照選填的志願送到各校審查，審查結果則由聯招會統一放榜。

特殊選才的志願要如何選填呢？

「特殊選才」將由大學依學系(學程)特性，分校系招生，因此是採「校一系」的方式選填志願。簡章上會有各校系及志願選填方式，到時候要仔細閱讀喔！

甄選入學或個人申請

畢業當年度的統測、學測考試成績可不可以保留？並作為就學依據？

可以的。參加甄選入學或個人申請第1階段可採用原畢業學年度的統測或學測成績，第2階段指定項目甄試，著重於職場、學習及國際體驗等資歷(含雙週誌及體驗學習報告書)，各校亦得另訂面試、實作測驗等項目。

以前的成績或獎狀可以用嗎？

已經取得的原畢業學年度統測或學測成績可作為甄選入學或個人申請第1階段篩選或檢定依據。高中職在學期間所取得的競賽成績或證照，都可以保留作為第2階段指定項目甄試或備審資料。

就學配套中，統測或學測成績可以保留以參加「甄選入學或個人申請」第1階段篩選或檢定依據，那指考成績可以保留嗎？

指考成績只能作為報考當年度分發大學的依據，是無法保留的，而且指考成績也沒有辦法作為就學配套中「甄選入學或個人申請」第1階段篩選或檢定的依據。

技專校院「甄選入學」招生方式及簡章何時會公告呢？

技專校院「甄選入學」管道採聯合招生方式辦理，以108學年度參加職場、學習及國際體驗滿2年為例，預定在110年12月公告簡章、111年4月報名、111年7月放榜，受理報名時間以簡章為準，到時候要特別留意，不要錯過喔。

一般大學「個人申請」招生方式及簡章何時會公告呢？

一般大學「個人申請」管道採聯合招生方式辦理，以108學年度參加職場、學習及國際體驗滿2年為例，預定在110年11月公告簡章、111年3月報名、111年5月放榜，受理報名時間以簡章為準，到時候要特別留意。

我是不是要和一般生競爭「甄選入學或個人申請」的名額呢？

由於甄選入學或個人申請是採各校系「分組招生」的方式辦理，因此會分為「一般組」與「青年儲蓄帳戶組」招生，「青年儲蓄帳戶組」限本方案青年才能參加。

我可以用新取得(入學當學年度)的統測或學測成績申請本方案「甄選入學或個人申請」的就學管道嗎？

不行喔！甄選入學或個人申請「青年儲蓄帳戶組」就學管道必須持原畢業學年度統測或學測成績，作為甄選入學或個人申請第1階段篩選或檢定依據。

彈性選系

如果參加方案後確定未來就讀領域，可不可以更改原錄取的學系？

可以的。針對已考取並辦理保留入學資格或休學者，參加本方案滿2年(職場體驗或執行計畫累積600日以上)或3年(900日以上)者，返校後如想變更原錄取學系，請詢問學校申請轉系的相關規定，學校將參考職場、學習及國際體驗等資歷(含雙週誌及體驗學習報告書)進行審查。如原校沒有想唸的科系，建議參加特殊選才就學管道。

學分抵免

參加方案後就業或體驗經歷可以抵免學分嗎？

如您已完成體驗，返校就學(註冊或復學)，並持有2年(職場體驗或執行計畫累積600日以上)或3年(900日以上)之工作年資證明、勞工保險證明或體驗學習證明，得循學校程序提出成績抵免申請，經就讀學校審核通過者，就可以抵免相對應學科課程或實習學分。

放寬保留入學資格及休學年限規定

各大學都可以因參加方案辦理保留入學資格或休學嗎？

可以喔。凡是參加本方案的青年，執行計畫期間都可以憑參加本方案之事由，向大學申請辦理保留入學資格或休學，且不列入學校原定保留入學資格或休學之年限。

那我辦理保留入學資格或休學的年限為何呢？

各大學將配合修正學則，配合青年經申請通過的計畫期程(2年或3年)，放寬保留入學資格或休學之年限，不列入學校原訂保留入學資格或休學之年限。

要如何辦理本方案保留入學資格或休學呢？

- 參加本方案之青年，已確定執行計畫，請於當年度7月起至青年教育與就業儲蓄帳戶填報系統(<https://young.cloud.ncnu.edu.tw/>)登錄已錄取之學校相關資料，並上傳已考取學校錄取相關證明文件(須包含個人姓名、校名、科系名稱)，教育部將發文至大學，同時寄送公文電子檔到你的電子信箱，證明你已參加方案。請列印公文親自到校辦理保留入學資格或休學程序。
- 參加職場體驗之青年，除填報並上傳前項資料外，亦須填報已錄取公司名稱，並上傳公司錄取相關證明文件(須包含個人姓名、公司名稱)。

辦理保留入學資格或休學，需要先繳交學雜費嗎？

保留入學資格不需要繳交學雜費。但辦理休學，依專科以上學校學雜費收取辦法，

學校應依其申請離校日期為註冊日、上課(開學)日前後及其上課日數，按比率辦理退費。學校可以衡酌青年經濟情況、修業條件及作業方式，酌予調高退費金額。

進修規定

我可以一邊進行「職場體驗」或「學習及國際體驗」，一邊就讀大學進修學制學士班嗎？

可以喔！參加職場體驗之青年，於執行計畫第2年起，經雇主同意，就可以報考就讀大學進修學制學士班，也可以參加「大學進修部四年制學士班彈性試辦方案」(<https://www.techadmi.edu.tw/open/>)。參加學習及國際體驗者亦同。

我可以一邊進行「職場體驗」或「學習及國際體驗」，一邊就讀學分班、推廣教育或證照課程嗎？

可以喔！參加職場體驗之青年，於計畫執行期間，經雇主同意，可以修讀未具正式學籍之推廣教育課程、學分班、證照技能課程或在職訓練等。參加學習及國際體驗之青年亦同。

其他問題

我考上了軍校/警專/警大，請問可以保留入學資格參加方案嗎？

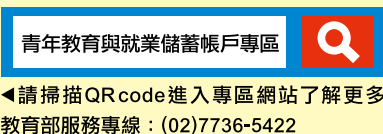
- 軍校的主管機關為國防部，能否保留入學資格或休學參加本方案，須依軍事教育條例及其相關規定辦理。
- 警專與警大的主管機關為內政部，能否保留入學資格或休學參加本方案，須依警察教育條例及其相關規定辦理。
- 請你先打電話洽詢前開權責單位，以維護個人權益。

已考取並且辦理保留入學資格/休學者，計畫執行2年或3年期滿後，還可以參加本方案等就學配套？

可以的。如果你已考取並且辦理保留入學資格/休學者，只要參加計畫2年(職場體驗或執行計畫累積600日以上)或3年(900日以上)期滿，就可以參加本方案「特殊選才」及「甄選入學或個人申請」或「彈性選系」等就學配套。

如果我參加「特殊選才」沒有分發到理想的學校或科系，還可以參加「甄選入學或個人申請」嗎？

可以的。你可以選擇適合你的就學管道參加。如果透過「特殊選才」沒有分發到理想的學校或科系，可以再參加「技專校院甄選入學」或「一般大學個人申請」。



青年教育與就業儲蓄帳戶專區
◀請掃描QR code進入專區網站了解更多
教育部服務專線：(02)7736-5422